

where the dust settles

Teknisk rider

DANSINITIATIVET



**Allt innehåll i denna rider är av yttersta vikt för produktionens integritet.
Kraven nedan är till för att både arrangören och produktionen ska bli nöjda gällande föreställningens tekniska aspekter.
Inga nedanstående punkter får ändras utan producentens vetskap i förhand.**



Innehåll

Den tekniska ridern innehåller följande,

- 1. Generell information**
- 2. Spelytor och loger**
- 3. Tekniska krav**
- 4. Preliminärt schema och tillgång till utrymmen**

Om någon av dessa punkter saknas, vänligen kontakta producenten omedelbart.

1. Generell Information

Information om verket

Föreställningens namn: where the dust settles

Speltid: Ca 45 minuter, utan paus

Målgrupp: Högstadiet. Gymnasiet. Familjepublik

Publikantal: Skolföreställning. Offentlig föreställning. Enligt överenskommelse.

Språk: Engelskt tal, engelska och svenska sångtexter

Föreställning per dag: Max 1 föreställning per dag. Alternativt 1 föreställning och 1 workshop samma dag.

Verket är skapat av

Koreograf: Fabian Wixe

Musik: David Björkén

Kostym: Ina Andersson

Ljus: Calle Mårtensson

Kontakt

Teknisk samordnare: Alex Jovic

E-post: alex@dansinitiativet.se

Telefon: 079 341 68 45

Turnékoordinator: Hanna Lundqvist

E-post: hanna@dansinitiativet.se

Telefon: 079 341 63 82

Bemanning

Produktionen består av: 1 tekniker, 1 musiker och 2 dansare



Arrangören ska stå för

En scenmästare med god kunskap kring lokalens scenmaskineri och elektricitet.

Två bärhjälp för in och urlast (se schema)

Marknadsföring, press och konstnärssamtal

Press eller annan marknadsföring ska bestämmas i förhand med producenten.

Affisch finns här, <https://www.dansinitiativet.se/arrangera-dans-cirkus>

Pressmaterial finns här, <https://www.dansinitiativet.se/för-press>

Föreställningen får ej filmas eller fotas utan produktionens godkännande.

2. Spelyta och loger

Spelytan

Produktionen behöver en spelyta om minst: 8 meter bredd x 8 meter djup, gärna 10 meter bredd x 8 meter djup

Full flyghöjd minimum: 3,5 meter

Spelytan behöver vara ett svart sviktande golv ämnat för dans.

Utrymmet ska antingen ha svarta väggar eller svart intäckning och kunna mörkläggas.

Sittplatser

Arrangören står för sittplatser med frontplacering.

Körplats

Körplatsen ska finnas placerad centralt i lokalen bakom publiken.

Ett stabilt bord

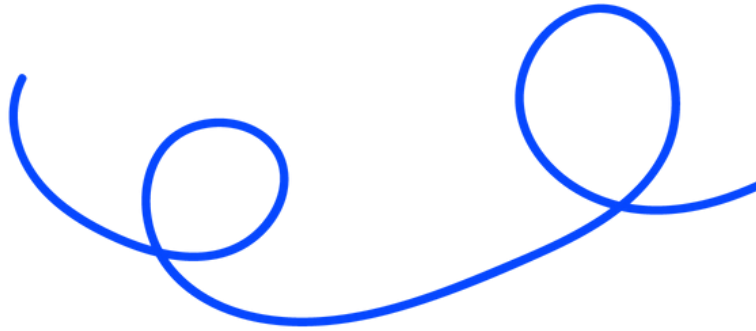
230v uttag för strömförsörjning.

Brandlarm

Det är av yttersta vikt att brandlarmet går att stänga av då rök förekommer i föreställningen.

Miljö

Spelytan och logerna skall hålla minimum +22 grader celsius från 3 timmar innan föreställningens start och igenom hela verket. Artisterna kommer inte kunna genomföra föreställningen om lokalerna är för kalla.



Spelytan och logerna skall vara rengjorda och fräscha vid ankomst.

Mopp och hink ska finnas i lokalen för rengöring av dansmattor innan föreställning.

Loger

Produktionen behöver loger för 3 artister.

Loger ska innehålla eller ligga i nära anslutning till icke publika toaletter samt duschar.

3 antal duschhanddukar tvålar och schampo.

Vi uppskattar om det finns tillgång till kaffe, te och frukt.

Om det finns tvättutrustning i lokalen använder vi den gärna, meddela detta i så fall till producenten.

3. Tekniska krav

Scenografi

Vi har med oss egna dansmattor.

Vi har med oss magnesium

Ljus

Produktionen har med sig all ljusutrustning.

Ljud

Produktionen har med sig all ljudutrustning som behövs, inkl:

Högtalare, sub

Trumset och övriga instrument

Mixer

EI

Produktioner behöver 32A-3fas i nära anslutning till spelytan.

Samt 230v uttag vid körplats.



4. Preliminärt schema & tillgång till utrymmet

Alla arbetstimmar bestäms i förväg mellan produktionen, arrangören och lokalens personal.

Var god kontakta vår resande tekniker för att bestämma ett slutgiltigt schema för er lokal.

Notera att inga andra aktiviteter får förekomma på eller kring spelytan under produktionens vistelse.

Schemat nedan är en uppskattning, notera att ändringar kan ske beroende på lokalens förutsättningar.

Bemanning:		Scenmästare:	Bärhjälp:
Dag 1:			
13:00 - 14:00	Inlast	X	X
14:00 - 17:00	Rigg	X	
Dag 2:			
08:00 -10.00	Uppvärmning	X	
10:00 - 10:45	Föreställning 1	X	
10:50 - 11:20	Medvarvning		
11:30 - 13.30	Riv	X	
13.30-14.30	Inlast		x